

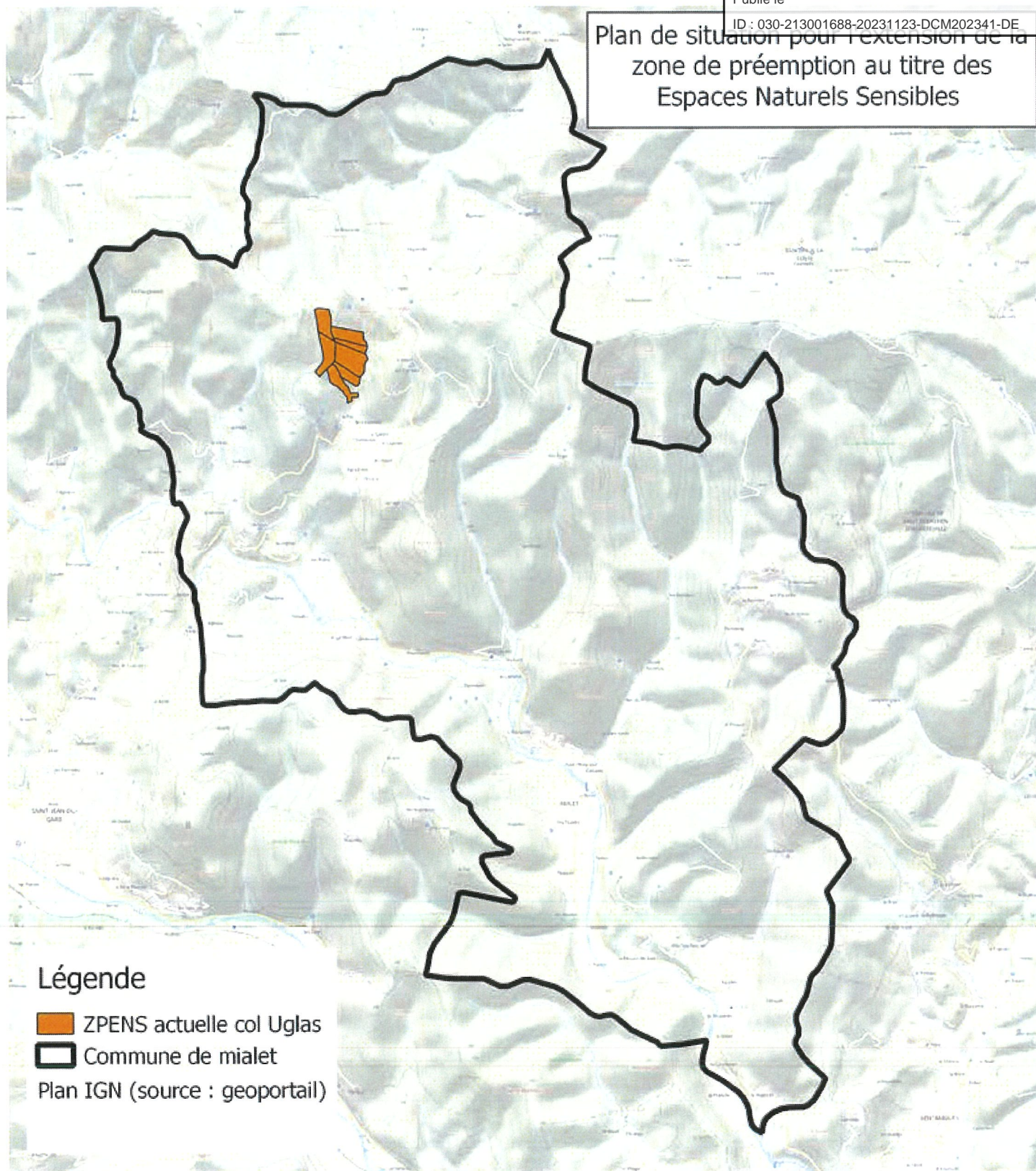
Envoyé en préfecture le 23/11/2023

Reçu en préfecture le 23/11/2023

Publié le


ID : 030-213001688-20231123-DCM202341-DE

Plan de situation pour l'extension de la zone de préemption au titre des Espaces Naturels Sensibles



Légende

 ZPENS actuelle col Uglas

 Commune de mialet

Plan IGN (source : geoportail)

750 0 750 1500 2250 3000 m



Partie gardoise de la vallée du Gardon de Mialet

Inventaire des
ESPACES NATURELS
SENSIBLES du Gard

Numéro du site : 23

Surface totale du site (ha) : 3261,23

Surface dans le Gard (ha) : 3207,46



ENS DU GARD



Communes concernées

CORBES, GENERARGUES, MIALET, SAINT-JEAN-DU-GARD, SAINT-PAUL-LA-COSTE, SAINT-SEBASTIEN-D'AIGREFEUILLE, THOIRAS.

Type d'espace

Typologie de niveau 1

- Espace paysager remarquable
- Espace comprenant des formations géologiques remarquables
- Champ naturel d'expansion des crues
- Espace écologique remarquable

Typologie de niveau 2

- Espaces naturels forestiers
- Espaces accueillant des espèces remarquables
- Champs naturels d'expansion des crues - Espaces naturels

Caractéristiques et délimitation

- Critères de délimitation du site : pSIC Vallée du Gardon de Mialet
- Agglomération voisine : Anduze, 5 km
- Géologie : versants calcaires, faciès de schiste vert en domaine de nappes
- Autre département concerné par ce périmètre : Lozère



Intérêt patrimonial du site

(notation de chaque variable sur 8 pour un total sur 40)

Inventaire des ESPACES NATURELS SENSIBLES du Gard

Valeur écologique

8

Ce site compte 10 habitats naturels d'intérêt communautaire (habitats naturels inscrits aux annexes de la Directive Habitats - du réseau Natura 2000), dont 2 sont prioritaires. Il accueille aussi plusieurs espèces animales d'intérêt communautaire dont la Cordule à corps fin (libellule), l'Ecrevisse à pattes blanches, la Barbastelle (chauve-souris), le Castor d'Europe et le Barbeau méridional. Le Châtaignier est aussi présent sur le site.

Valeur paysagère

8

De nombreuses grottes, de belles falaises, des vives rocheuses et des éboulis sont disséminés dans ce paysage fermé. Au fond des principaux valats, des ruisseaux temporaires creusent leur lit et viennent se jeter dans le Gardon. Le site comprend également un élément patrimonial : le pont des Camisards.

Valeur géologique

8

Nombreuses grottes, dont celle de Trabuc.

Valeur archéologique et historique

4

Pont dit Pont des Camisards

Champ naturel d'expansion des crues / Valeur hydrologique

4

Ce secteur, compris dans le bassin versant des gardons, englobe le Gardon de Mialet et ses abords. Il s'agit d'un champ naturel de faible ou moyenne capacité d'écroulement non entravé.

Tendances évolutives et principales menaces

- Coupes de bois
- Urbanisation
- Risque d'incendie

Opportunité au regard des enjeux territoriaux

Structure de gestion

- Syndicat Mixte d'Aménagement et de Gestion Equilibrée des Gardons (SMAGE), en partie
- Commission Locale de l'Eau du SAGE des Gardons
- Comité de bassin Rhône-Méditerranée-Corse
- Parc National des Cévennes (zone périphérique)

Document de gestion

- Schéma d'Aménagement et de Gestion de l'Eau (SAGE) des Gardons
- Schéma Directeur d'Aménagement et de Gestion des Eaux (SDAGE) Rhône-Méditerranée-Corse
- Programme d'aménagement du Parc National des Cévennes (programme d'aide pour le développement d'une politique contractuelle)
- Charte du Parc National des Cévennes (prochainement)

Accueil du public

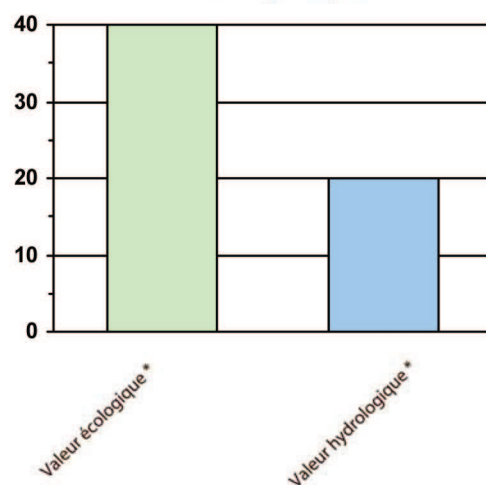
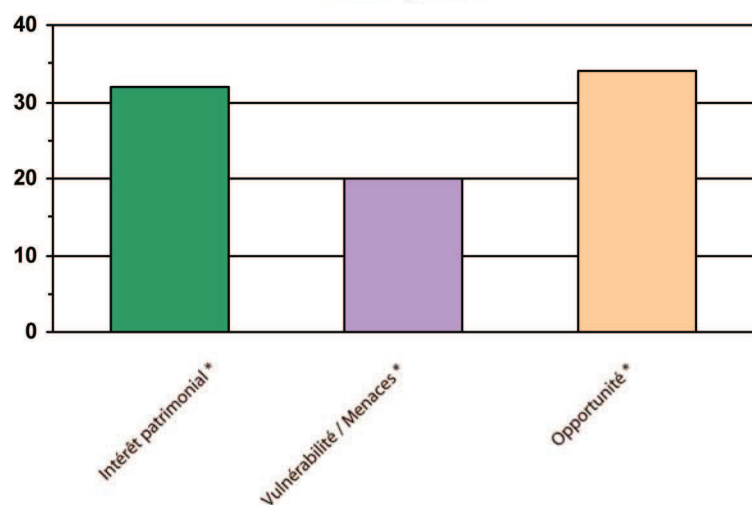
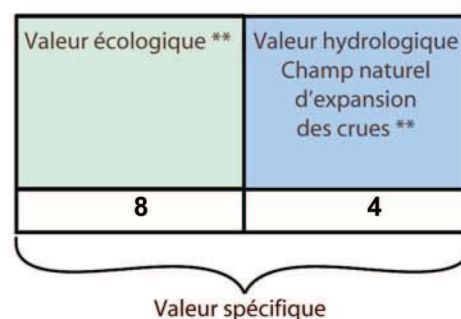
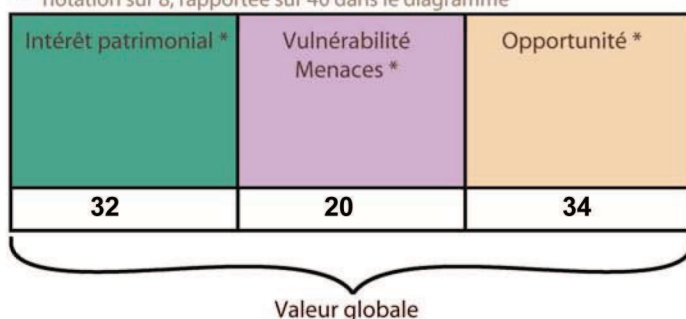
(Prestations et équipements)

- La grotte de Trabuc est un site ouvert au public. Il dispose d'un grand parking.
- Quelques sentiers parcourent la garrigue notamment au nord-est et à l'ouest, dont le GR61-GR67. Présence de sentiers de randonnée (PDIPR)
- Information et sensibilisation sur la gestion équilibrée de l'eau et des milieux aquatiques (Syndicat Mixte d'Aménagement et de Gestion Equilibrée des Gardons).

Résultats de l'analyse et de la hiérarchisation

* notation sur 40

** notation sur 8, rapportée sur 40 dans le diagramme





Protections réglementaires et inventaires

Protections réglementaires

PN - Parc National des Cévennes
pSIC - Vallée du Gardon de Mialet (FR9101367)
pSIC - Vallée du Galeizon (FR9101369)
SC - Vallon du Mas Soubeyran du 10 juin 1959
SC - Vallon du Mas Soubeyran du 2 mai 1936
SI - Vallon du Mas Soubeyran

Inventaires

ZNIEFF de type I - Aven du Calabrien (6029-0000)
ZNIEFF de type I - Forêt du Col d'Uglas (8033-0003)
ZNIEFF de type I - Le Mas du Pont (6013-0000)
ZNIEFF de type I - Les Abarines (6025-0001)
ZNIEFF de type I - Vallon de Trabuc-la-Blancharde (8033-0004)
ZNIEFF de type II - Cévennes des Hauts-Gardons (0000-8033)
ZNIEFF de type II - Corniche des Cévennes (0000-8034)
ZNIEFF de type II - Hautes Vallées du Gardon (0000-6025)
ZNIEFF de type II - Versant Ubac de la Vallée du Gardon de Mialet (0000-6009)



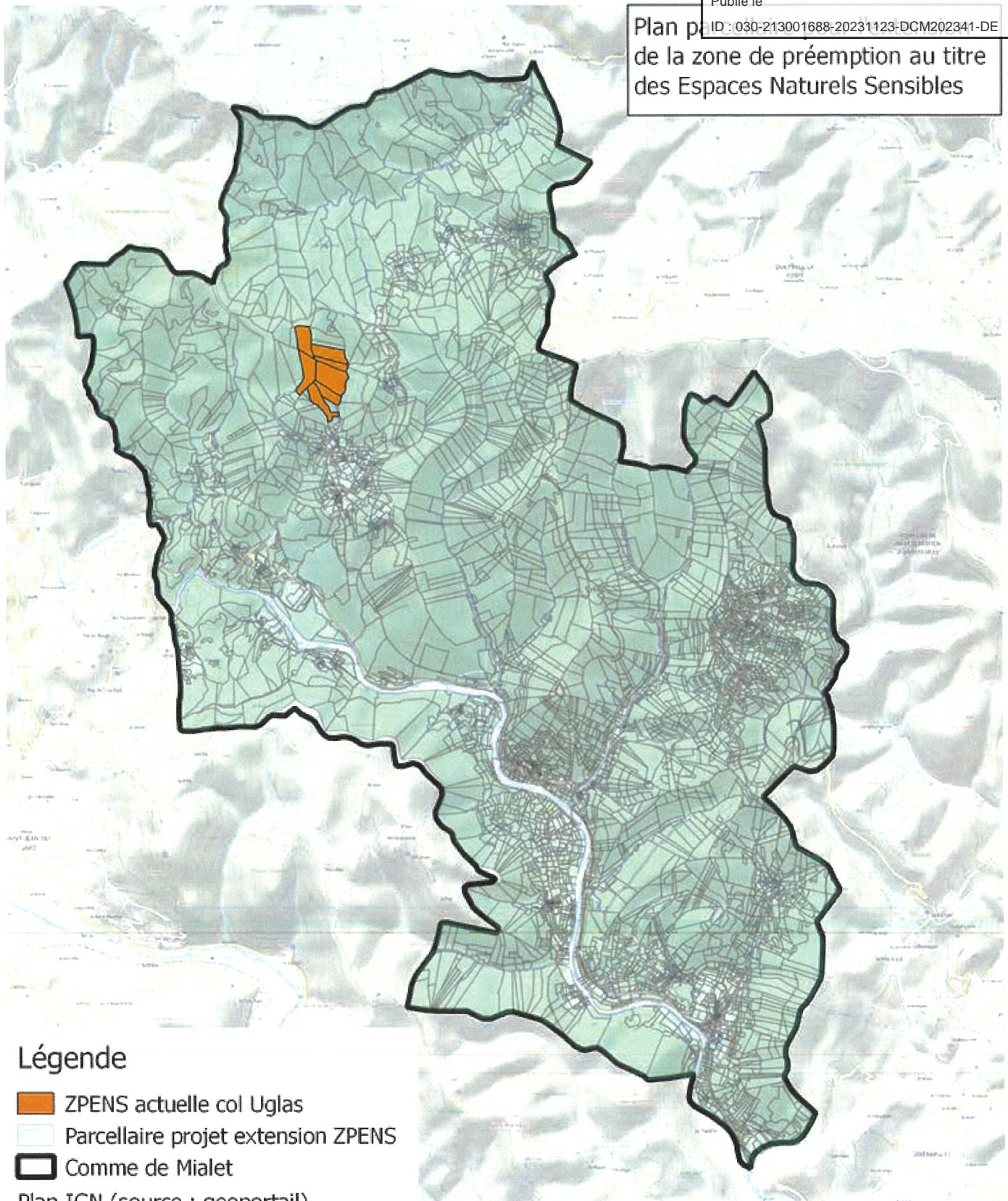
Observations et compléments en vue d'une mise à jour

Envoyé en préfecture le 23/11/2023

Reçu en préfecture le 23/11/2023

Publié le

Plan p ID : 030-213001688-20231123-DCM202341-DE
de la zone de préemption au titre
des Espaces Naturels Sensibles



750 0 750 1500 2250 3000 m



Vallée du Galeizon

Inventaire des ESPACES NATURELS SENSIBLES du Gard

Numéro du site : 43

Surface totale du site (ha) : 8626,68

Surface dans le Gard (ha) : 5338,17



ENS DU GARD



Communes concernées

BRANOUX-LES-TAILLADES, CENDRAS,
LAMELOUZE, LES SALLES-DU-GARDON,
MIALET, SAINT-JEAN-DU-PIN, SAINT-PAUL-
LA-COSTE, SAINT-SEBASTIEN-
D'AIGREFEUILLE, SOUSTELLE.

Type d'espace

Typologie de niveau 1

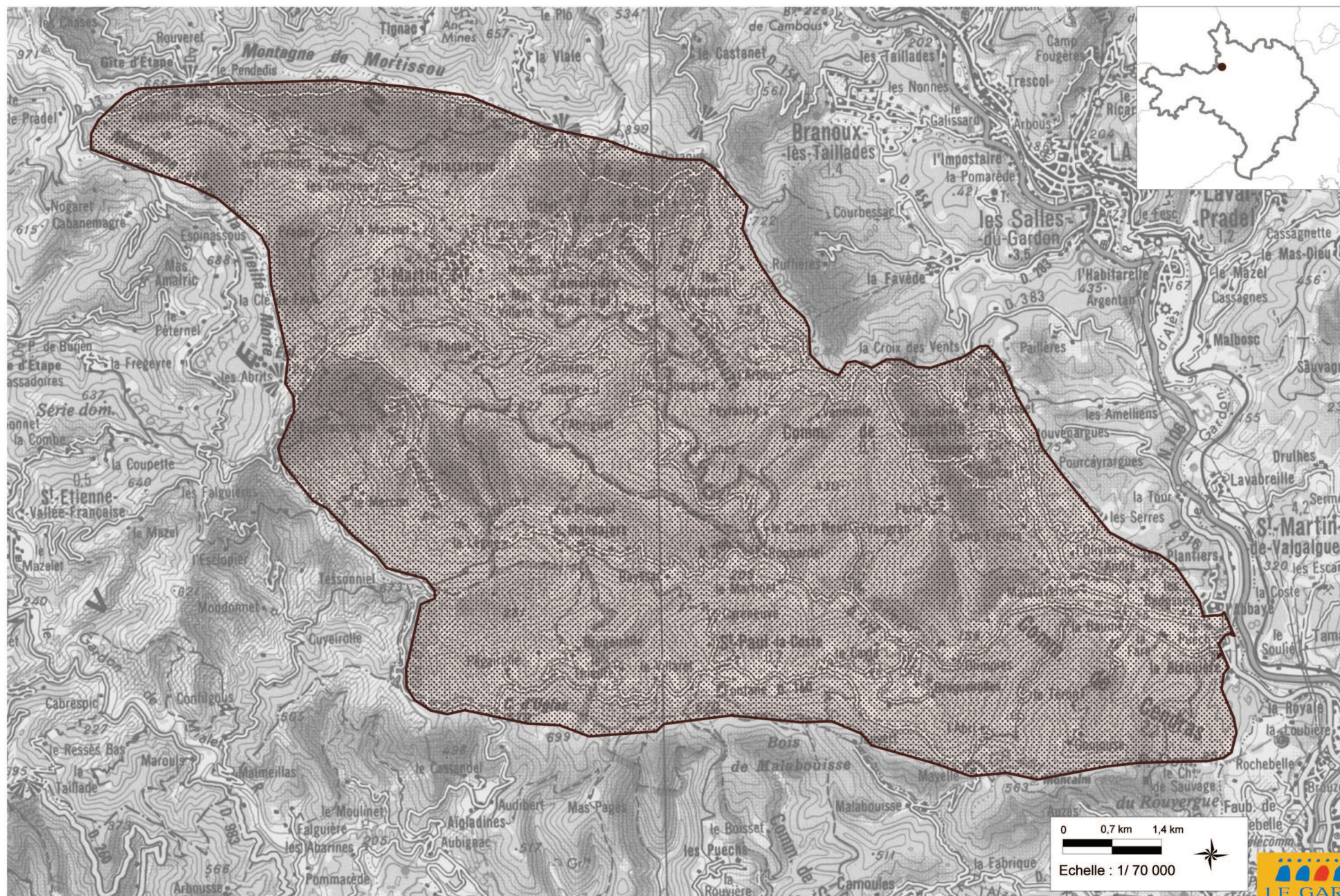
Champ naturel d'expansion des crues
Espace paysager remarquable
Espace écologique remarquable

Typologie de niveau 2

Espaces naturels forestiers
Espaces accueillant des espèces remarquables
Paysages emblématiques
Champs naturels d'expansion des crues - Espaces naturels

Caractéristiques et délimitation

Critères de délimitation du site : pSIC
Agglomération voisine : Alès, 5 km
Géologie : faciès de schiste vert en domaine de nappes et calcaire
Autre département concerné par ce périmètre : Lozère



Intérêt patrimonial du site

(notation de chaque variable sur 8 pour un total sur 40)

Inventaire des ESPACES NATURELS SENSIBLES du Gard



Valeur écologique

8

Ce site Natura 2000 abrite 16 habitats naturels d'intérêt communautaire et prioritaires (prairies de fauche de basse altitude, pelouses sèches calcaires, mares temporaires, sources pétrifiantes, châtaigneraie, ripisylves à Frêne et à Aulne, falaises calcaires...) et 6 espèces animales d'intérêt communautaire, dont l'Ecrevisse à pattes blanches, la Loutre d'Europe, le Castor d'Europe et trois espèces de poissons (Blageon, Chabot et Barbeau méridional).

Valeur paysagère

8

Cette vallée présente un paysage diversifié et emblématique caractéristique des serres des Cévennes. On y découvre des terrasses couvertes par des pelouses, des prairies et des châtaigneraies, des villages perchés, des mas lozériens et des gorges. Les petites routes qui sillonnent cette zone donnent accès à de nombreux points de vue qui sont à préserver.

Valeur géologique

4

Cévennes cristallines ou schisteuses en amont, et la bordure cévenole calcaire à l'aval.

Valeur archéologique et historique

0

-

Champ naturel d'expansion des crues / Valeur hydrologique

4

Tête de bassin versant, localisé dans le bassin versant des Gardons et préservé dans le cours supérieur (en Lozère). Il s'agit d'un champ naturel de faible ou moyenne capacité d'écrêtement non entravé.

Tendances évolutives et principales menaces

- Forte pression d'urbanisation due à la proximité d'Alès
- Dégradation de la ripisylve dans le cours inférieur du cours d'eau (espèces végétales envahissantes)
- Problème d'érosion lié à la modification de l'occupation du sol
- Comblement progressif du lit du cours d'eau
- Forte fréquentation touristique (par endroit)

Opportunité au regard des enjeux territoriaux

Structure de gestion

- Syndicat intercommunal d'aménagement et de conservation de la vallée du Galeizon, pour partie
- Syndicat Mixte d'Aménagement et de Gestion Equilibrée des Gardons (SMAGE), pour partie
- Comité de bassin Rhône-Méditerranée-Corse
- Parc National des Cévennes (zone périphérique, notamment en Lozère)
- Office National des Forêts

Document de gestion

- Document d'objectifs (DOCOB) en cours d'élaboration
- Schéma Directeur d'Aménagement et de Gestion des Eaux (SDAGE) Rhône-Méditerranée-Corse
- Agenda 21, en cours d'élaboration
- Programme d'aménagement du Parc National des Cévennes (programme d'aide pour le développement d'une politique contractuelle)
- Charte du Parc National des Cévennes (prochainement)
- Plan d'aménagement forestier

Accueil du public

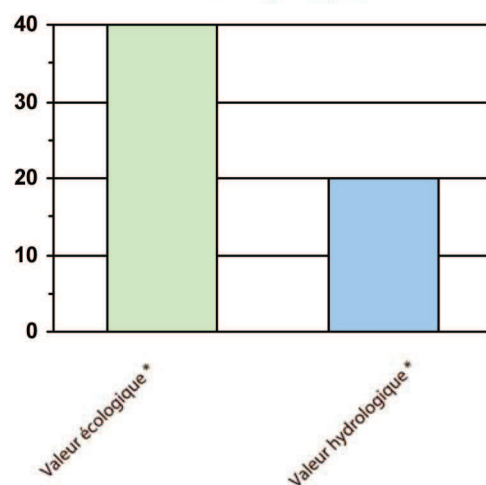
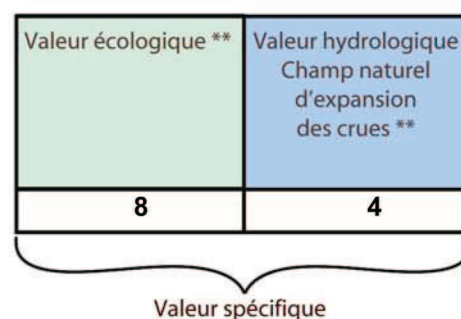
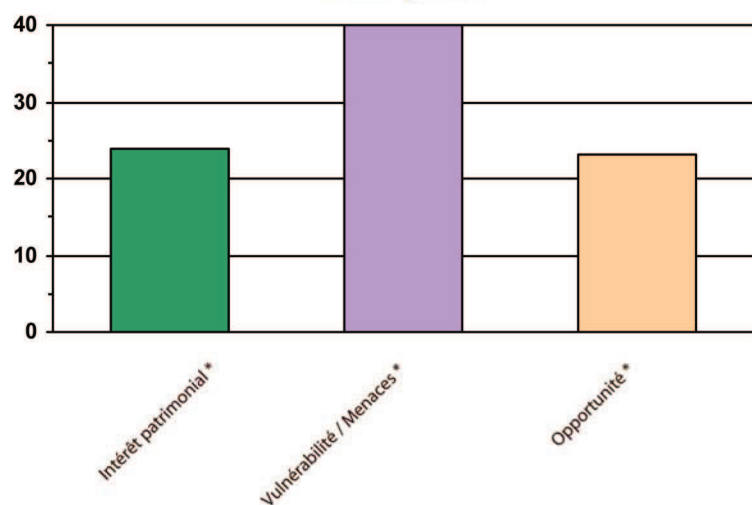
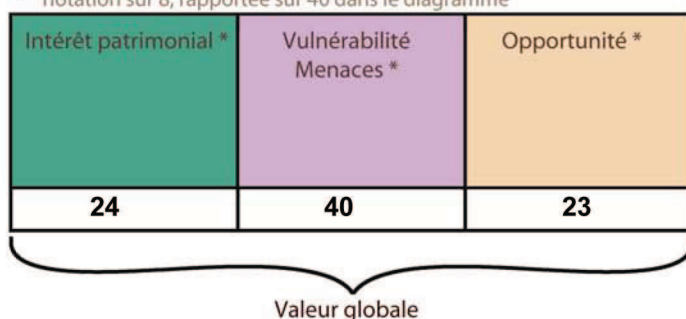
(Prestations et équipements)

- Des structures telles que le syndicat d'initiative, l'office de tourisme, le syndicat intercommunal d'aménagement et de conservation de la vallée du Galeizon, les communautés de communes ainsi que les élus et les prestataires privés, ont développé des équipements ou des outils de découverte du territoire : une série de trente panneaux de découvertes de la vallée sur les thématiques rivière, forêt, réserve de biosphère, un GR de Pays du « tour du Galeizon », une série de 14 PR et un topo guide,...
- Présence de sentiers de randonnée (PDIPR)

Résultats de l'analyse et de la hiérarchisation

* notation sur 40

** notation sur 8, rapportée sur 40 dans le diagramme





Protections réglementaires et inventaires

Protections réglementaires

PN - Parc National des Cévennes
pSIC - Vallée du Galeizon (FR9101369)
Forêt domaniale des Gardons

Inventaires

ZNIEFF de type I - Forêt du Col d'Uglas (8033-0003)
ZNIEFF de type II - Cévennes des Hauts-Gardons (0000-8033)
ZNIEFF de type II - Hautes Vallées du Gardon (0000-6025)
Zone humide - Ripisylve du Galeizon des Combes à Remise (30CG300059)

Observations et compléments en vue d'une mise à jour

Cévennes des Hauts-Gardons partie sud

Inventaire des
ESPACES NATURELS
SENSIBLES du Gard

Numéro du site : 90

Surface totale du site (ha) : 1608,99

Surface dans le Gard (ha) : 1608,99



ENS DU GARD



Communes concernées

ALES, CENDRAS, MIALET, SAINT-JEAN-DU-PIN, SAINT-PAUL-LA-COSTE, SAINT-SEBASTIEN-D'AIGREFEUILLE.

Type d'espace

Typologie de niveau 1

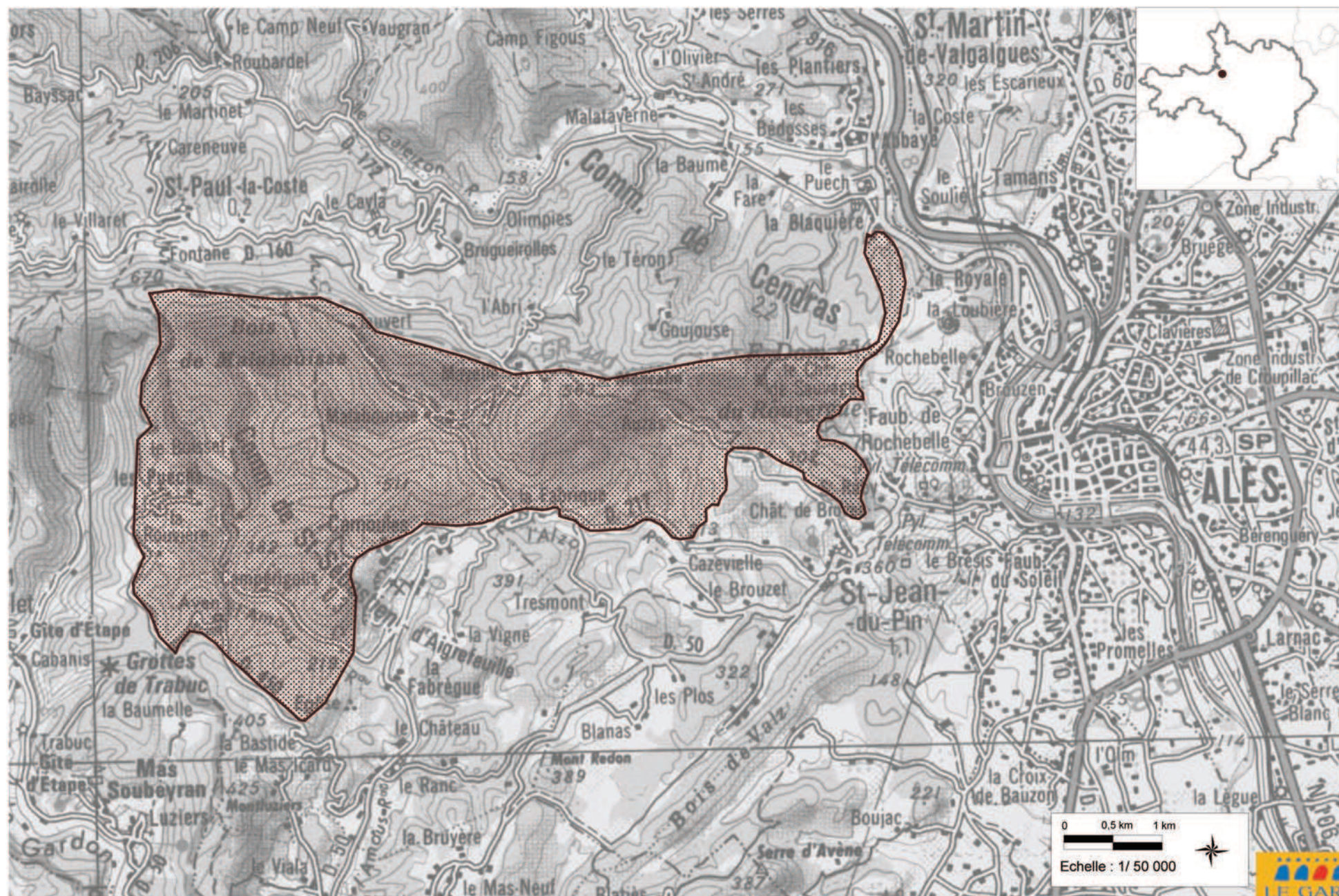
Espace paysager remarquable
Espace écologique remarquable

Typologie de niveau 2

Espaces naturels forestiers
Espaces naturels rocheux
Espaces accueillant des espèces remarquables
Paysages emblématiques

Caractéristiques et délimitation

Critères de délimitation du site : ZNIEFF de type II
Agglomération voisine : Alès, 5 km
Géologie : faciès de schiste vert en domaine de nappes, granite



Intérêt patrimonial du site

(notation de chaque variable sur 8 pour un total sur 40)

Inventaire des ESPACES NATURELS SENSIBLES du Gard

Valeur écologique

8

Ce site se trouve à l'extrémité sud de la ZNIEFF de type II "Cévennes des Hauts-Gardons". Il s'agit d'une vaste étendue restée sauvage et très peu artificialisée qui sert de refuge et d'aire d'accueil importante pour bon nombre d'espèces animales et végétales. Les milieux rupestres, peu transformés par l'Homme, et où l'eau et le sol sont quasi inexistantes, sont colonisés par une flore spécifique des sols pauvres (mousses, lichens, sédums, fougères) parfois endémique ou rare telle que la Marguerite de Montpellier. Ce sont aussi des refuges précieux pour bon nombre d'oiseaux et notamment des rapaces devenus rares sur le territoire national qui y trouvent la tranquillité et des sites de nidification dans les cavités, grottes et vives rocheuses. Soulignons la présence de plusieurs futaies de Chêne vert et de châtaigneraies préservées jusqu'à présent des coupes et des incendies. Près d'Alès le site inclut la Forêt domaniale du Rouvergüe qui englobe le château de Sauvage et l'arboretum (localisés dans un petit vallon gréseux). De nombreuses essences de feuillus et de résineux, souvent bien développées, et peu communs dans la région y bénéficient d'un véritable micro-climat favorable à leur croissance. Il abrite un ensemble forestier de belle allure et d'une grande diversité botanique : plus de 15 essences de feuillus et 10 essences de résineux. La présence d'un substrat gréseux, enclavé au sein des terrains calcaires environnants, permet la croissance et le développement d'une flore originale : Chêne liège, Cèdre du Liban, Eucalyptus, Sapin de Nordmann, Cryptoméria du Japon et Buis arborescent. Dans les ruisseaux temporaires ou permanents, on rencontre le Barbeau méridional et le Castor d'Europe.

Valeur paysagère

8

Ce site présente un paysage cévenol pittoresque et diversifié composé de futaies de Chêne vert, de peuplements de Pin maritime, de landes, de cavités, de grottes, de falaises et d'escarpements rocheux...

Valeur géologique

0

-

Valeur archéologique et historique

4

Château de Sauvage

Champ naturel d'expansion des crues / Valeur hydrologique

0

Non concerné

Tendances évolutives et principales menaces

- Risque de banalisation des milieux par l'abandon de la châtaigneraie et du système d'agriculture traditionnelle
- Risque d'incendie
- Urbanisation, mitage

Opportunité au regard des enjeux territoriaux

Structure de gestion

- Syndicat Mixte pour l'Aménagement et la Gestion Hydraulique des Gardons, pour partie
- Syndicat intercommunal d'aménagement et de conservation de la vallée du Galeizon, pour partie
- Office National des Forêts
- Parc National des Cévennes (zone périphérique - à la limite ouest du site)
- Commission Locale de l'Eau
- Comité de bassin Rhône-Méditerranée-Corse

Document de gestion

- Etude globale Gardon d'Alès
- Plan d'aménagement forestier
- Programme d'aménagement du Parc National des Cévennes (programme d'aide pour le développement d'une politique contractuelle)
- Charte du Parc National des Cévennes (prochainement)
- Schéma d'Aménagement de la Gestion des Eaux (SAGE) des Gardons
- Schéma Directeur d'Aménagement et de Gestion des Eaux (SDAGE) Rhône-Méditerranée-Corse

Accueil du public

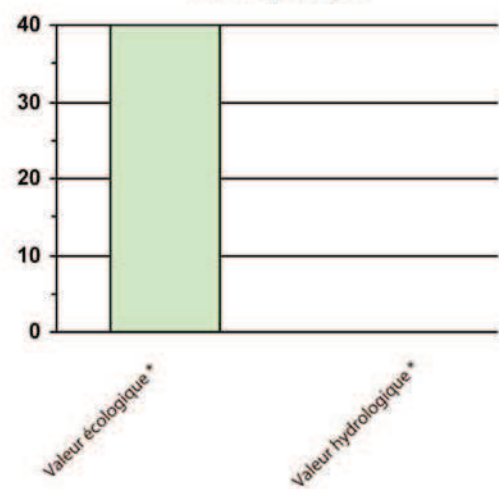
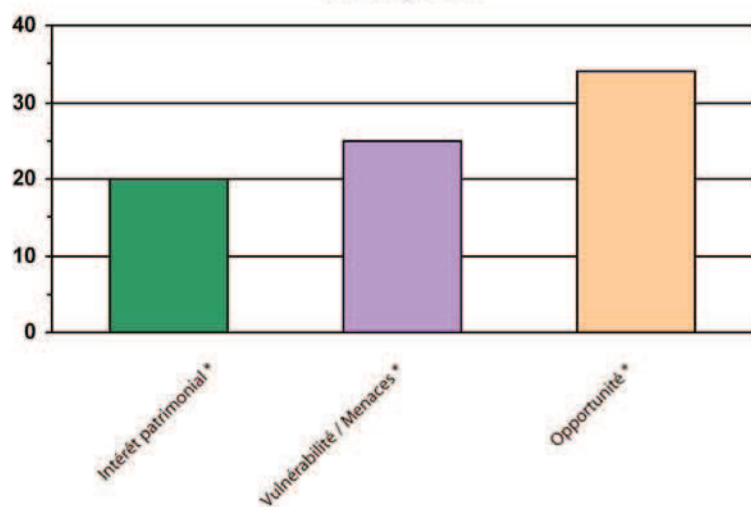
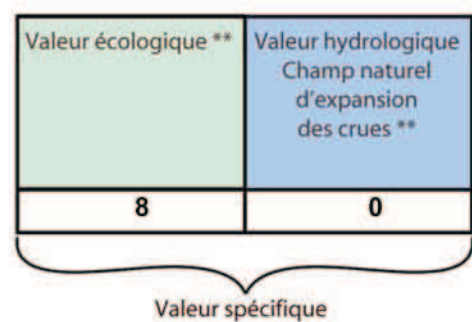
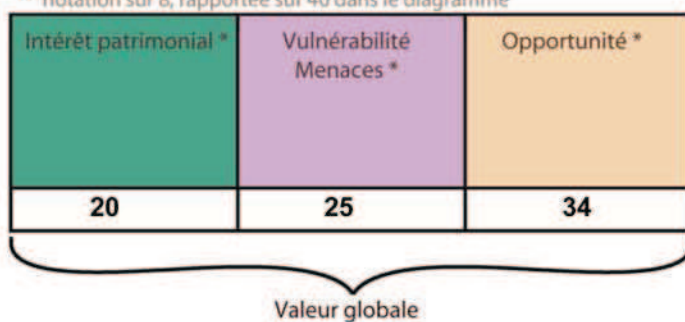
(Prestations et équipements)

- Education à l'environnement, formations, journées thématiques, observations naturalistes
- Présence de sentiers de randonnée (PDIPR)

Résultats de l'analyse et de la hiérarchisation

* notation sur 40

** notation sur 8, rapportée sur 40 dans le diagramme





Protections réglementaires et inventaires

Protections réglementaires

PN - Parc National des Cévennes

Inventaires

ZNIEFF de type I - Château de Sauvage (8033-0005)

ZNIEFF de type I - Ruisseau de Camplonne (8033-0006)

ZNIEFF de type II - Cévennes des Hauts-Gardons (0000-8033)

Observations et compléments en vue d'une mise à jour